

Inowrocław, 16 marca 2017 r.

OR.0002.27.2017

PANI / PAN

B / P

Na podstawie art. 20 ust. 1 ustawy z dnia 8 marca 1990 r. o samorządzie gminnym /Dz. U. z 2016 r. poz. 446 z późn. zm./ zwołuję **XXVII sesję** Rady Gminy Inowrocław **na 27 marca 2017 r. o godz. 9:00.** Obrady sesji odbędą się w budynku Urzędu Gminy Inowrocław ul. Królowej Jadwigi 43, w sali **narad.**

Porządek obrad:

- I. Otwarcie obrad sesji;
- II. Stwierdzenie quorum;
- III. Przyjęcie wniosków do porządku obrad sesji;
- IV. Przyjęcie protokołów z obrad poprzednich sesji;
- V. Informacja Przewodniczącego Rady o działaniach podejmowanych w okresie między sesjami;
- VI. Sprawozdanie Wójta z działalności w okresie między sesjami;
- VII. Sprawozdanie Wójta z realizacji uchwał Rady;
- VIII. Interpelacje i zapytania Radnych;
- IX. Wnioski i zapytania Sołtysów;
- X. Zapoznanie się z wynikami kontroli OSP Jacewo i OSP Jaksice pod kątem wydatków w 2016 r. przeprowadzonej przez Komisję Rewizyjną.
- *wystąpienie Przewodniczącego Komisji Rewizyjnej;*
- XI. Sprawozdania z realizacji Gminnego Programu Wspierania Rodziny na terenie Gminy Inowrocław na lata 2016-2018.
- *wystąpienie Kierownika Gminnego Ośrodka Pomocy Społecznej;*
- XII. Raport z realizacji Programów Ochrony Środowiska Gminy Inowrocław lata 2015-2016.
- *wystąpienie Kierownika referatu Gospodarki Odpadami i Ochrony Środowiska;*
- XIII. Projekt uchwały w sprawie wyrażenia zgody na wyodrębnienie środków funduszu sołeckiego w budżecie Gminy Inowrocław
- *wystąpienie Skarbnika Gminy,*
- *przedstawienie opinii Komisji Budżetu i Rozwoju Gospodarczego Gminy,*

- *dyskusja,*
 - *podjęcie uchwały;*
- XIV. Projekt uchwały w sprawie nie wyrażenia zgody na wyodrębnienie środków funduszu sołeckiego w budżecie Gminy Inowrocław
- *wystąpienie Skarbnika Gminy,*
 - *przedstawienie opinii Komisji Budżetu i Rozwoju Gospodarczego Gminy,*
 - *dyskusja,*
 - *podjęcie uchwały;*
- XV. Projekt uchwały uchylający uchwałę w sprawie przystąpienia do zmiany studium uwarunkowań i kierunków zagospodarowania przestrzennego gminy Inowrocław.
- *wystąpienie Podinspektora ds. planowania i zagospodarowania przestrzennego,*
 - *przedstawienie opinii Komisji Budżetu i Rozwoju Gospodarczego Gminy,*
 - *dyskusja,*
 - *podjęcie uchwały;*
- XVI. Projekt uchwały w sprawie przystąpienia do zmiany studium uwarunkowań i kierunków zagospodarowania przestrzennego gminy Inowrocław,
- *wystąpienie Podinspektora ds. planowania i zagospodarowania przestrzennego,*
 - *przedstawienie opinii Komisji Budżetu i Rozwoju Gospodarczego Gminy,*
 - *dyskusja,*
 - *podjęcie uchwały;*
- XVII. Projekt uchwały w sprawie uchylenia uchwały w sprawie przystąpienia do sporządzenia miejscowych planów zagospodarowania przestrzennego na terenie Gminy Inowrocław w miejscowości Latkowo oraz przystąpienia do sporządzenia zmiany miejscowego planu zagospodarowania przestrzennego Gminy Inowrocław uchwalonego uchwałą nr XXXII/221/98 Rady Gminy w Inowrocławiu z dnia 30 marca 1998r. (Dziennik Urzędowy Województwa Bydgoskiego z dnia 11 maja 1998r. nr 26, poz. 104) dla części obszaru położonego w miejscowości Latkowo, oznaczonego symbolem 8.26 UR, zmiany miejscowego planu zagospodarowania przestrzennego na terenie Gminy Inowrocław uchwalonego uchwałą nr V/40/99 Rady Gminy w Inowrocławiu z dnia 22 lutego 1999r. (Dziennik Urzędowy Województwa Kujawsko-Pomorskiego z dnia 4 maja 1999r. nr 30, poz. 207) dla części obszaru położonego w miejscowości Latkowo, oznaczonego symbolem 8.27 U i zmiany miejscowego planu zagospodarowania przestrzennego na terenie Gminy Inowrocław uchwalonego uchwałą nr X/66/2003 Rady Gminy w Inowrocławiu z dnia 29 maja 2003r. (Dziennik Urzędowy Województwa Kujawsko-Pomorskiego z dnia 19 września 2003r. nr 98, poz. 1448) dla części obszaru położonego w miejscowości Latkowo,

oznaczonego symbolem 8.31 P/S.

- wystąpienie *Podinspektora ds. planowania i zagospodarowania przestrzennego*,
- przedstawienie *opinii Komisji Budżetu i Rozwoju Gospodarczego Gminy*,
- *dyskusja*,
- *podjęcie uchwały*;


XVIII. Projekt uchwały w sprawie dostosowania sieci szkół podstawowych i gimnazjów do nowego ustroju szkolnego, wprowadzonego ustawą – Prawo oświatowe.

- wystąpienie *Dyrektora Centrum Usług Oświatowych Gminy Inowrocław*,
- przedstawienie *opinii Komisji Oświaty, Kultury, Ochrony Zdrowia, Pomocy Społecznej i Sportu*,
- *dyskusja*,
- *podjęcie uchwały*;

XIX. Odpowiedzi na interpelacje i wnioski;

XX. Wolne wnioski, oświadczenia oraz komunikaty i informacje;

XXI. Zamknięcie obrad sesji.

PRZEWODNICZĄCY
RADY GMINY INOWROCŁAW

Augustyn Korona

Niniejsze zawiadomienie stanowi podstawę do udzielenia radnemu przez zakład pracy zwolnienia od pracy zawodowej na podstawie art.25 ust.3 ustawy z dnia 8 marca 1990 roku o samorządzie gminnym /Dz. U. z 2016 r. poz.446 z późn.zm./.

UCHWAŁA Nr _____/2017
RADY GMINY INOWROCŁAW
z dnia ____ marca 2017 r.

**w sprawie wyrażenia zgody na wyodrębnienie środków funduszu sołeckiego
w budżecie Gminy Inowrocław.**

Na podstawie art. 7 ust. 1 pkt 17 i art. 18 ust. 2 pkt 15 ustawy z dnia 8 marca 1990 r. o samorządzie gminnym (Dz. U. z 2016 r. poz. 446 z późn. zm.¹) oraz art. 2 ust. 1 i 3 ustawy z dnia 21 lutego 2014 r. o funduszu sołeckim (Dz. U. z 2014 r. poz. 301) uchwala się, co następuje:

- § 1. Wyraża się zgodę na wyodrębnienie środków funduszu sołeckiego w budżecie Gminy Inowrocław.
- § 2. Traci moc Uchwała Nr XXVII/237/2013 Rady Gminy Inowrocław z dnia 24 czerwca 2013 r. w sprawie ustalenia zasad przekazywania środków budżetowych na realizację zadań przez jednostki pomocnicze.
- § 3. Wykonanie uchwały powierza się Wójtowi Gminy Inowrocław.
- § 4. Uchwała wchodzi w życie z dniem podjęcia.

Przewodniczący
Rady Gminy Inowrocław

Augustyn Korona

¹ Zmiany tekstu jednolitego wymienionej ustawy zostały ogłoszone w Dz. U. z 2016 r. poz. 1579 i poz. 1948.

*Nie wnoszę zastrzeżeń
pod względem
formalno - prawnym*

13.03.2017. Justyna Jarzynowska

RADCA PRAWNY



Uzasadnienie do Uchwały Nr ____/2017
RADY GMINY INOWROCŁAW
z dnia ____ marca 2017 r.

Ustawa z dnia 21 lutego 2014 r. o funduszu sołeckim (Dz.U. z 2014 r. poz. 301) pozwala na wyodrębnienie w budżecie gminy środków stanowiących fundusz sołeczki.

Powołana ustawa otwiera nowe możliwości dla polskiej wsi, których wykorzystanie zależy od samych mieszkańców oraz gminnej władzy doceniającej znaczenie występowania z inicjatywą mieszkańców poszczególnych sołectw.

W związku z powyższym wywołanie tej uchwały stało się zasadne.

SKARBNIK GMINY

mgr Aldona Sołtys
Sołtys

WOJCIK

mgr inż. Tadeusz Kacprzak
Kacprzak

nie wnoszę zastrzeżeń
pod względem
formalno - prawnym

13. 03. 2017r.

RADCA PRAWNY

Justyna Jarzynowska
Justyna Jarzynowska

[Signature]

PROJEKT

UCHWAŁA Nr ____/2017
RADY GMINY INOWROCŁAW
z dnia ____marca 2017 r.

w sprawie nie wyrażenia zgody na wyodrębnienie środków funduszu sołectkiego w budżecie Gminy Inowrocław na 2018 rok.

Na podstawie art. 7 ust.1 pkt 17 i art. 18 ust. 2 pkt 15 ustawy z dnia 8 marca 1990 r. o samorządzie gminnym (Dz. U. z 2016 r. poz. 446 z późn. zm.¹) oraz art. 2 ust. 1 i 4 ustawy z dnia 21 lutego 2014 r. o funduszu sołectkim (Dz.U. z 2014 r. poz. 301) uchwała się, co następuje:

- § 1. Nie wyraża się zgody na wyodrębnienie środków funduszu sołectkiego w budżecie Gminy Inowrocław na 2018 rok.
- § 2. Wykonanie uchwały powierza się Wójtowi Gminy Inowrocław.
- § 3. Uchwała wchodzi w życie z dniem podjęcia.

Przewodniczący
Rady Gminy Inowrocław

Augustyn Korona

¹ Zmiany tekstu jednolitego wymienionej ustawy zostały ogłoszone w Dz. U. z 2016 r. poz. 1579 i poz. 1948.

*Nie wnoszę zastrzeżeń
pod względem
formalno - prawnym*

15.03.2017

RADCA PRAWNY

Justyna Jarzynowska



Uzasadnienie do Uchwały Nr ____/2017
RADY GMINY INOWROCŁAW
z dnia ____ marca 2017 r.

Ustawa z dnia 21 lutego 2014 roku o funduszu sołeckim (Dz.U. z 2014 r. poz. 301) pozwala na wyodrębnienie w budżecie gminy środków stanowiących fundusz sołecki.

W budżecie Gminy na 2018 rok planowane jest uruchomienie środków sołeckich, które zapewnią realizację bieżących potrzeb poszczególnych sołectw. Zadania inwestycyjne sołectwa uwzględnione będą w planie inwestycyjnym Gminy.

W przypadku nie wyodrębnienia w budżecie gminy funduszu sołeckiego ustawa o funduszu sołeckim wymaga podjęcia właściwej uchwały o nie wyrażeniu zgody na wyodrębnienie tego funduszu.

W związku z powyższym wywołanie tej uchwały stało się zasadne.

SKARBNIK GMINY

mgr Aldona Sylinowska

WÓJT

mgr inż. Tadeusz Kacprzak

nie wnoszę zastrzeżeń
pod względem
formalno - prawnym

13.03.2017

RADCA PRAWNY

Justyna Jarczynowska



A

**UCHWAŁA NR/2017
RADY GMINY INOWROCŁAW
z dnia 2017r.**

PROJEKT

**uchylająca uchwałę w sprawie przystąpienia do zmiany studium uwarunkowań
i kierunków zagospodarowania przestrzennego gminy Inowrocław.**

Na podstawie art. 18 ust. 2 pkt 5 ustawy z dnia 8 marca 1990r. o samorządzie gminnym (Dz. U. z 2016r. poz. 446 z późn. zm.)¹ uchwała się, co następuje:

§ 1. Traci moc uchwała nr XIX/164/2016 Rady Gminy Inowrocław z dnia 14 września 2016r. w sprawie przystąpienia do zmiany studium uwarunkowań i kierunków zagospodarowania przestrzennego gminy Inowrocław.

§ 2. Wykonanie uchwały powierza się Wójtowi Gminy Inowrocław.

§ 3. Uchwała wchodzi w życie z dniem podjęcia.

**Przewodniczący
Rady Gminy Inowrocław**

Augustyn Korona

¹ Zmiany tekstu jednolitego wymienionej ustawy zostały ogłoszone w Dz. U. z 2016 r. poz. 1579 oraz poz. 1948.

UZASADNIENIE

DO UCHWAŁY NR /2017 RADY GMINY INOWROCLAW z dnia 2017r.

W dniu 14 września 2016r. Rada Gminy Inowrocław podjęła uchwałę Nr XIX/164/2016 w sprawie przystąpienia do sporządzenia zmiany studium uwarunkowań i kierunków zagospodarowania przestrzennego gminy Inowrocław.

Przystąpienie się do zmiany studium uwarunkowań i kierunków zagospodarowania gminy Inowrocław wiązało się z potrzebą wprowadzenia do ustaleń obowiązującego studium zapisów związanych z obowiązkiem uwidocznienia występowania udokumentowanych złóż kopalin. Zakres zmiany studium uwarunkowań i kierunków zagospodarowania gminy obejmował tylko teren udokumentowanego złoża kruszywa naturalnego w miejscowości Słońsko.

W dniu 27 stycznia 2017r. wpłynęła do Urzędu Gminy Inowrocław kolejna Decyzja Marszałka Województwa Kujawsko - Pomorskiego zatwierdzająca dokumentację geologiczną złoża kruszywa naturalnego TUPADŁY - PRZEDBOJEWICE II (dz. 211/8 miejscowość Tupadły).

Uchylenie uchwały nr XIX/164/2016 Rady Gminy Inowrocław z dnia 14 września 2016r. w sprawie przystąpienia do zmiany studium uwarunkowań i kierunków zagospodarowania przestrzennego gminy Inowrocław podyktowane jest koniecznością wprowadzenia do ustaleń obowiązującego studium oprócz udokumentowanego złoża kruszywa naturalnego w miejscowości Słońsko również złoża kruszywa naturalnego w miejscowości Tupadły.

W związku z powyższym podjęcie niniejszej uchwały jest uzasadnione.

WÓJT
mgr inż. Tadeusz Kacprzak

**Przewodniczący
Rady Gminy Inowrocław**

Augustyn Korona

RADCA PRAWNY
Natalia Falkowska-Wierceniska
ED-1083

2

PBO 10/17

**UCHWAŁA NR /2017
RADY GMINY INOWROCLAW
z dnia 2017r.**

**w sprawie przystąpienia do zmiany studium uwarunkowań i kierunków
zagospodarowania przestrzennego gminy Inowrocław**

Na podstawie art. 18 ust. 2 pkt 5 ustawy z dnia 8 marca 1990 r. o samorządzie gminnym (Dz. U. z 2016r. poz. 446 z późn. zm.)¹ oraz art. 9 ust. 1 w związku z art. 27 ustawy z dnia 27 marca 2003 r. o planowaniu i zagospodarowaniu przestrzennym (Dz. U. 2016r. poz. 778 z późn. zm.)² uchwała się, co następuje:

§1. Przystępuje się do sporządzenia zmiany studium uwarunkowań i kierunków zagospodarowania przestrzennego gminy Inowrocław uchwalonego uchwałą Nr XVI/143/2016 Rady Gminy Inowrocław z dnia 6 maja 2016r.

§2. Określona niniejszą uchwałą zmiana, jest zmianą polegającą na uzupełnieniu studium o pojedyncze ustalenia.

§3. Granice obszaru objętego zmianą studium określają załączniki graficzne nr 1 i nr 2 do niniejszej uchwały.

§4. Orientacyjne położenie granic obszaru objętego zmianą studium wskazuje załącznik graficzny nr 3 do niniejszej uchwały.

§5. Wykonanie uchwały powierza się Wójtowi Gminy Inowrocław.

§ 6. Uchwała wchodzi w życie z dniem podjęcia.

**Przewodniczący
Rady Gminy Inowrocław**

Augustyn Korona

¹ Zmiany tekstu jednolitego wymienionej ustawy zostały ogłoszone w Dz. U. z 2016 r. poz. 1579 oraz poz. 1948.

² Zmiany tekstu jednolitego wymienionej ustawy zostały ogłoszone w Dz. U. z 2016 r. poz. 904, poz. 961, poz. 1250 oraz poz. 1579.

RADCA PRAWNY
Natalia Falkowska-Wierczewska
BO-1083

UZASADNIENIE

DO UCHWAŁY NR/2017 RADY GMINY INOWROCŁAW z dnia 2017r.

Przystępuje się do zmiany studium uwarunkowań i kierunków zagospodarowania gminy Inowrocław w związku z potrzebą wprowadzenia do ustaleń obowiązującego studium zapisów związanych z obowiązkiem uwidocznienia występowania udokumentowanych złóż kopalin.

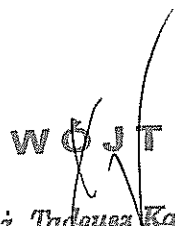
W dniu 1 stycznia 2013r. weszła w życie ustawa z dnia 9 czerwca 2011r. Prawo Geologiczne i Górnicze, która nałożyła na gminy obowiązek ujawniania w studiach uwarunkowań i kierunków zagospodarowania przestrzennego oraz w miejscowych planach zagospodarowania przestrzennego udokumentowanych złóż kopalin. Zgodnie z art. 95 ust. 2 w/w ustawy w terminie do 2 lat od dnia zatwierdzenia dokumentacji geologicznej przez właściwy organ administracji geologicznej obszar udokumentowanego złoża kopalin gmina winna obowiązkowo wprowadzić do studium uwarunkowań i kierunków zagospodarowania przestrzennego gminy.

Zgodnie z powyższym należy uznać, że podjęcie uchwały o przystąpieniu do zmiany studium jest wypełnieniem obowiązków wskazanych w wyżej wymienionych przepisach prawa.

Ponadto wskazuje się, że zmiany w zapisach studium określonych w uchwale dotyczą wybranych terenów, a ich zakres odnosi się wyłącznie do złóż kopalin. Zgodnie z tym podkreśla się, że ustalenia dotyczące pozostałego zakresu studium pozostaną w formie niezmienionej.

Również należy wskazać, że wprowadzenie zmian do wybranych, pojedynczych zapisów studium, zarówno w części tekstowej jak i graficznej, zgodnie z § 8 ust 2. Rozporządzenia Ministra Infrastruktury z dnia 28 kwietnia 2004r. w sprawie zakresu projektu studium uwarunkowań i kierunków zagospodarowania przestrzennego gminy, jest fragmentaryczną zmianą obowiązującego studium. Zgodnie z tym, przedmiotem sporządzanej zmiany studium będą tereny wskazane w załącznikach graficznych do przedmiotowej uchwały.

W związku z powyższym wywołanie niniejszej uchwały jest uzasadnione.

WÓJT

mgr inż. Tadeusz Kacprzak

Przewodniczący
Rady Gminy Inowrocław
Augustyn Korona

~~RADCA PRAWNY~~
Natalia Falkowska-Wierczevska
BD-1083

Załącznik nr 1
do Uchwały nr
Rady Gminy Inowrocław
z dnia

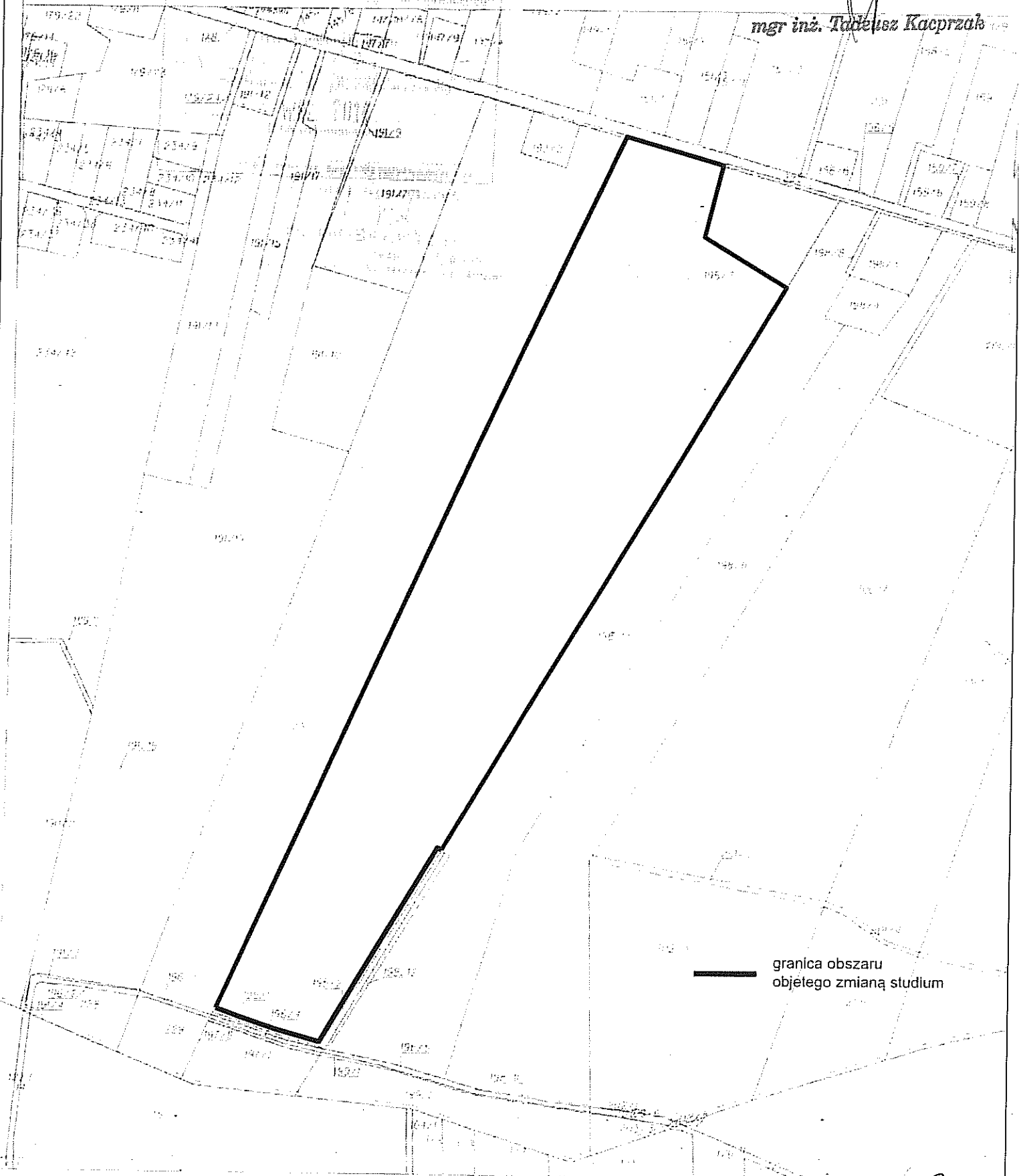
KOPIA MAPY Ewidencyjnej

Starostwa Powiatowego w Inowrocławu, ul. Siołłowska 60/59, tel. 245 11 11

SKALA 1:5000

WÓJT

mgr inż. Tadeusz Kacprzak



— granica obszaru
objętego zmianą studium

Województwo: kujawsko-pomorskie
Powiat: Inowrocławski
Jednostka ewidencyjna: 040704_2_1
Obręb: 0043, Tupac

Załącznik nr 2
do Uchwały nr
Rady Gminy Inowrocław
z dnia

MAPA EWIDENCJI GRUNTÓW
obr. Przedbojewice 0033: dz. 1/4, 1/6, 1/7, obr. Tupadły_1 004

SKALA 1:5000

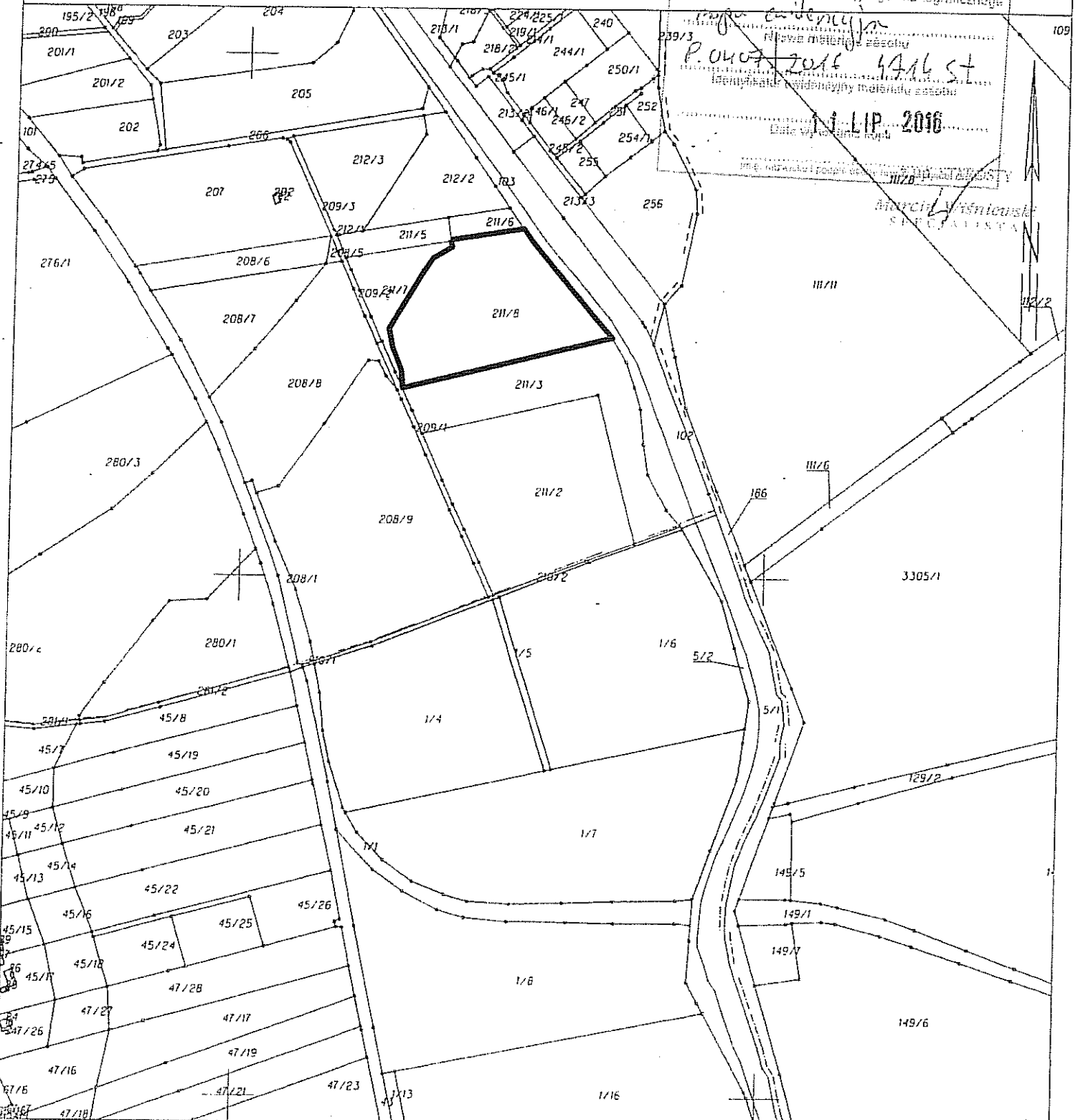
STAROSTA INOWROCŁAWSKI mgr inż. Tadeusz Kacprzak

Przebiegająco się zgodność niniejszej kopii z treścią materiału
państwowego zasobu geodezyjnego i kartograficznego

Mapa ewidencyjna
Równoważenie zasobu
P. 0407/2016 4416 st
Identyfikacja ewidencyjny materiału zasobu

11 LIP 2016

mgr inż. Andrzej Winiowski
SPECJALISTA



Inowrocław dn. 2016-07-11
Sporządził(a) wydruk: Maciej Cyganek

granicę obszaru
objętego zmianą studium

PROJEKT

UCHWAŁA Nr /2017
RADY GMINY INOWROCLAW
z dnia 2017r.

w sprawie uchylenia uchwały w sprawie przystąpienia do sporządzenia miejscowych planów zagospodarowania przestrzennego na terenie Gminy Inowrocław w miejscowości Latkowo oraz przystąpienia do sporządzenia zmiany miejscowego planu zagospodarowania przestrzennego Gminy Inowrocław uchwalonego uchwałą nr XXXII/221/98 Rady Gminy w Inowrocławiu z dnia 30 marca 1998r. (Dziennik Urzędowy Województwa Bydgoskiego z dnia 11 maja 1998r. nr 26, poz. 104) dla części obszaru położonego w miejscowości Latkowo, oznaczonego symbolem 8.26 UR, zmiany miejscowego planu zagospodarowania przestrzennego na terenie Gminy Inowrocław uchwalonego uchwałą nr V/40/99 Rady Gminy w Inowrocławiu z dnia 22 lutego 1999r. (Dziennik Urzędowy Województwa Kujawsko-Pomorskiego z dnia 4 maja 1999r. nr 30, poz. 207) dla części obszaru położonego w miejscowości Latkowo, oznaczonego symbolem 8.27 U i zmiany miejscowego planu zagospodarowania przestrzennego na terenie Gminy Inowrocław uchwalonego uchwałą nr X/66/2003 Rady Gminy w Inowrocławiu z dnia 29 maja 2003r. (Dziennik Urzędowy Województwa Kujawsko-Pomorskiego z dnia 19 września 2003r. nr 98, poz. 1448) dla części obszaru położonego w miejscowości Latkowo, oznaczonego symbolem 8.31 P/S.

Na podstawie art. 18 ust. 2 pkt 5 ustawy z dnia 8 marca 1990r. o samorządzie gminnym (Dz. U. z 2016r. poz. 446 z późn. zm.)¹ oraz art. 14 ust. 1 i 4 ustawy z dnia 27 marca 2003r. o planowaniu i zagospodarowaniu przestrzennym (Dz. U. z 2016r. poz. 778 z późn. zm.)² uchwała się, co następuje:

§ 1. Uchyla się uchwałę Nr XXXIX/224/2009 Rady Gminy Inowrocław z dnia 23 października 2009r. w sprawie przystąpienia do sporządzenia miejscowych planów zagospodarowania przestrzennego na terenie Gminy Inowrocław w miejscowości Latkowo oraz przystąpienia do sporządzenia zmiany miejscowego planu zagospodarowania przestrzennego Gminy Inowrocław uchwalonego uchwałą nr XXXII/221/98 Rady Gminy w Inowrocławiu z dnia 30 marca 1998r. (Dziennik Urzędowy Województwa Bydgoskiego z dnia 11 maja 1998r. nr 26, poz. 104) dla części obszaru położonego w miejscowości Latkowo, oznaczonego symbolem 8.26 UR, zmiany miejscowego planu zagospodarowania przestrzennego na terenie Gminy Inowrocław uchwalonego uchwałą nr V/40/99 Rady Gminy w Inowrocławiu z dnia 22 lutego 1999r. (Dziennik Urzędowy Województwa Kujawsko-Pomorskiego z dnia 4 maja 1999r. nr 30, poz. 207) dla części obszaru położonego w miejscowości Latkowo, oznaczonego symbolem 8.27 U i zmiany miejscowego planu

¹ Zmiany tekstu jednolitego wymienionej ustawy zostały ogłoszone w Dz. U. z 2016 r. poz. 1579 oraz poz. 1948.

² Zmiany tekstu jednolitego wymienionej ustawy zostały ogłoszone w Dz. U. z 2016 r. poz. 904, poz. 961, poz. 1250 oraz poz. 1579.

zagospodarowania przestrzennego na terenie Gminy Inowrocław uchwalonego uchwałą nr X/66/2003 Rady Gminy w Inowrocławiu z dnia 29 maja 2003r. (Dziennik Urzędowy Województwa Kujawsko-Pomorskiego z dnia 19 września 2003r. nr 98, poz. 1448) dla części obszaru położonego w miejscowości Latkowo, oznaczonego symbolem 8.31 P/S, zmienioną uchwałą Nr XLVIII/276/2010 Rady Gminy Inowrocław z dnia 29 września 2010r. zmieniającą uchwałę w sprawie przystąpienia do sporządzenia miejscowych planów zagospodarowania przestrzennego na terenie Gminy Inowrocław w miejscowości Latkowo oraz przystąpienia do sporządzenia zmiany miejscowego planu zagospodarowania przestrzennego Gminy Inowrocław uchwalonego uchwałą nr XXXII/221/98 Rady Gminy w Inowrocławiu z dnia 30 marca 1998r. (Dziennik Urzędowy Województwa Bydgoskiego z dnia 11 maja 1998r. Nr 26, poz. 104) dla części obszaru położonego w miejscowości Latkowo, oznaczonego symbolem 8.26 UR, zmiany miejscowego planu zagospodarowania przestrzennego na terenie Gminy Inowrocław uchwalonego uchwałą Nr V/40/99 Rady Gminy w Inowrocławiu z dnia 22 lutego 1999r. (Dziennik Urzędowy Województwa Kujawsko-Pomorskiego z dnia 4 maja 1999r. Nr 30, poz. 207) dla części obszaru położonego w miejscowości Latkowo, oznaczonego symbolem 8.27 U i zmiany miejscowego planu zagospodarowania przestrzennego na terenie Gminy Inowrocław uchwalonego uchwałą Nr X/66/2003 Rady Gminy w Inowrocławiu z dnia 29 maja 2003r. (Dziennik Urzędowy Województwa Kujawsko-Pomorskiego z dnia 19 września 2003r. Nr 98, poz. 1448) dla części obszaru położonego w miejscowości Latkowo, oznaczonego symbolem 8.31 P/S.

§ 2. Wykonanie uchwały powierza się Wójtowi Gminy Inowrocław.

§ 3. Uchwała wchodzi w życie z dniem podjęcia.

**Przewodniczący
Rady Gminy Inowrocław**

Augustyn Korona

nie wnoszę zastrzeżeń
pod względem
formalno - prawnym
15.03.2014r.

RADCA PRAWNY

Justyna Jarzynowska

UZASADNIENIE

DO UCHWAŁY NR /2017 RADY GMINY INOWROCŁAW z dnia 2017r.

W dniu 23 października 2009r. Rada Gminy Inowrocław podjęła uchwałę w sprawie przystąpienia do sporządzenia miejscowych planów zagospodarowania przestrzennego na terenie Gminy Inowrocław w miejscowości Latkowo oraz przystąpienia do sporządzenia zmiany miejscowego planu zagospodarowania przestrzennego Gminy Inowrocław uchwalonego uchwałą nr XXXII/221/98 Rady Gminy w Inowrocławiu z dnia 30 marca 1998r. (Dziennik Urzędowy Województwa bydgoskiego z dnia 11 maja 1998r. nr 26, poz. 104) dla części obszaru położonego w miejscowości Latkowo, oznaczonego symbolem 8.26 UR, zmiany miejscowego planu zagospodarowania przestrzennego na terenie Gminy Inowrocław uchwalonego uchwałą nr V/40/99 Rady Gminy w Inowrocławiu z dnia 22 lutego 1999r. (Dziennik Urzędowy Województwa Kujawsko-Pomorskiego z dnia 4 maja 1999r. nr 30, poz. 207) dla części obszaru położonego w miejscowości Latkowo, oznaczonego symbolem 8.27 U i zmiany miejscowego planu zagospodarowania przestrzennego na terenie Gminy Inowrocław uchwalonego uchwałą nr X/66/2003 Rady Gminy w Inowrocławiu z dnia 29 maja 2003r. (Dziennik Urzędowy Województwa Kujawsko-Pomorskiego z dnia 19 września 2003r. nr 98, poz. 1448) dla części obszaru położonego w miejscowości Latkowo, oznaczonego symbolem 8.31 P/S, zmienioną 29 września 2010r. uchwałą Nr XLVIII/276/2010 zmieniającą uchwałę w sprawie przystąpienia do sporządzenia miejscowych planów zagospodarowania przestrzennego na terenie Gminy Inowrocław w miejscowości Latkowo oraz przystąpienia do sporządzenia zmiany miejscowego planu zagospodarowania przestrzennego Gminy Inowrocław uchwalonego uchwałą nr XXXII/221/98 Rady Gminy w Inowrocławiu z dnia 30 marca 1998r. (Dziennik Urzędowy Województwa Bydgoskiego z dnia 11 maja 1998r. Nr 26, poz. 104) dla części obszaru położonego w miejscowości Latkowo, oznaczonego symbolem 8.26 UR, zmiany miejscowego planu zagospodarowania przestrzennego na terenie Gminy Inowrocław uchwalonego uchwałą nr V/40/99 Rady Gminy w Inowrocławiu z dnia 22 lutego 1999r. (Dziennik Urzędowy Województwa Kujawsko-Pomorskiego z dnia 4 maja 1999r. Nr 30, poz. 207) dla części obszaru położonego w miejscowości Latkowo, oznaczonego symbolem 8.27 U i zmiany miejscowego planu zagospodarowania przestrzennego na terenie Gminy Inowrocław uchwalonego uchwałą Nr X/66/2003 Rady Gminy w Inowrocławiu z dnia 29 maja 2003r. (Dziennik Urzędowy Województwa Kujawsko-Pomorskiego z dnia 19 września 2003r. Nr 98, poz. 1448) dla części obszaru położonego w miejscowości Latkowo, oznaczonego symbolem 8.31 P/S.

Przystąpienie do sporządzenia miejscowych planów nastąpiło na wnioski inwestorów i właścicieli terenów objętych granicami planów. Projektowane plany miejscowe miały umożliwić lokalizację nowych zakładów produkcyjnych i rzemieślniczych oraz obiektów handlowych, w tym wielkopowierzchniowych.

Pismem z dnia 19 września 2011r. Wójt Gminy Inowrocław wystąpił o wyrażenie zgody na

przeznaczenie na cele nierolnicze 25,8505 ha gruntów rolnych klas I-III, położonych w obrębie ewid. Latkowo. Decyzją z dnia 19 stycznia 2012r. Minister Rolnictwa i Rozwoju Wsi nie wyraził zgody na przeznaczenie na cele nierolnicze 12,2679 ha gruntów rolnych klas I-III, w granicach wydzieleń planistycznych oznaczonych symbolem: 5U/MN (dz. nr 51/12); 10PU (dz. nr 51/11, 51/12); 1UC; 4E; 05KDL; 08KDW (dz. nr 51/12); 012KDW. Wójt Gminy Inowrocław złożył wniosek o ponowne rozpatrzenie sprawy w części dotyczącej nie wyrażenia zgody przez Ministra Rolnictwa i Rozwoju Wsi. W wyniku rozpoznania powyższego wniosku, Minister Rolnictwa i Rozwoju Wsi decyzją z dnia 6 marca 2012r. utrzymał w mocy poprzedzającą ją decyzję. Skargę do Wojewódzkiego Sądu Administracyjnego w Warszawie na powyższą decyzję wniósł Wójt Gminy Inowrocław, zarzucając jej naruszenie przepisów postępowania poprzez niewyjaśnienie wszystkich okoliczności w sprawie oraz uniemożliwienie stronie przed dniem wydania decyzji wypowiedzenia się co do zebranych dowodów i materiałów oraz zgłoszonych żądań. Wojewódzki Sąd Administracyjny w Warszawie uznał zasadność skargi. Skargę kasacyjną od powyższego wyroku wniósł Minister Rolnictwa i Rozwoju Wsi. W odpowiedzi na skargę kasacyjną Gmina Inowrocław wniosła o jej oddalenie i zasądzenie kosztów postępowania. Naczelny Sąd Administracyjny podzielił stanowisko Ministra uznając za uzasadnione zarzuty naruszenia w skardze kasacyjnej norm prawa materialnego i uchylił zażarżony wyrok. Odmowa wyrażenia zgody uniemożliwia zmianę przeznaczenia gruntów z rolnego na inny. Wprowadzenie do planu innych sposobów przeznaczenia gruntów, mimo uzyskania odmowy lub niewystąpienia o zmianę przeznaczenia gruntów, stanowi istotne naruszenie prawa skutkujące stwierdzeniem nieważności uchwały. Ponadto projekty miejscowych planów nie otrzymały uzgodnienia Generalnego Dyrektora Dróg Krajowych i Autostrad w zakresie powiązań komunikacyjnych z projektowaną obwodnicą miasta Inowrocławia. W związku z powyższym wywołanie niniejszej uchwały jest uzasadnione.

**Przewodniczący
Rady Gminy Inowrocław**

Augustyn Korona

WÓJT
mgr inż. Tadeusz Kacprzak

*Nie wnoszę zastrzeżeń
pod względem
formalno - prawnym*

RADCA PRAWNY

13.02.2012r. Justyna Jarzynowska

Projekt

z dnia 17 marca 2017 r.

Zatwierdzony przez

**UCHWAŁA NR
RADY GMINY INOWROCLAW**

z dnia 2017 r.

**w sprawie dostosowania sieci szkół podstawowych i gimnazjów do nowego ustroju szkolnego,
wprowadzonego ustawą – Prawo oświatowe**

Na podstawie art. 18 ust. 2 pkt 15 ustawy z dnia 8 marca 1990 r. o samorządzie gminnym (Dz. U. z 2016 r. poz. 446, z późn. zm.)¹⁾ oraz art. 210 ust. 1 i 4 ustawy z dnia 14 grudnia 2016 r. Przepisy wprowadzające ustawę – Prawo oświatowe (Dz. U. z 2017 r. poz. 60) uchwala się, co następuje:

§ 1. 1. Uchwała określa dostosowanie sieci szkół podstawowych i gimnazjów na terenie Gminy Inowrocław do nowego ustroju szkolnego, wprowadzonego ustawą – Prawo oświatowe na okres od 1 września 2017 r. do 31 sierpnia 2019 r.

2. Określa się następujący plan sieci publicznych szkół podstawowych prowadzonych przez Gminę Inowrocław na okres od 1 września 2017 r. do 31 sierpnia 2019 r.:

- 1) Szkoła Podstawowa im. Polskich Olimpijczyków w Górze, Góra 4, 88-101 Inowrocław;
- 2) Szkoła Podstawowa im. Władysława Broniewskiego w Jaksicach, ul. Szosa Bydgoska 11, 88-181 Jaksice;
- 3) Szkoła Podstawowa im. Księdza Kardynała Stefana Wyszyńskiego w Orłowie, Orłowo 40, 88-100 Inowrocław;
- 4) Szkoła Podstawowa im. Rodu Piastów w Tupadłach, Tupadły 95, 88-101 Inowrocław;
- 5) Szkoła Podstawowa im. Orła Białego w Turzanach, Turzany 6, 88-100 Inowrocław;
- 6) Szkoła Podstawowa z oddziałami integracyjnymi im. Mikołaja Kopernika w Sławęcinku, Sławęcinek 12, 88-100 Inowrocław.

§ 2. Określa się następujące granice obwodów publicznych szkół podstawowych mających siedzibę na obszarze Gminy Inowrocław na okres od dnia 1 września 2017 r. do 31 sierpnia 2019 r.:

- 1) obwód Szkoły Podstawowej im. Polskich Olimpijczyków w Górze obejmuje miejscowości: Dulsk, Dziennice, Góra, Jaronty, Karczyn Wieś, Łąkocin, Łojewo, Ostrowo Krzyckie, Pławinek, Sikorowo, Witowy;
- 2) obwód Szkoły Podstawowej im. Władysława Broniewskiego w Jaksicach obejmuje miejscowości: Borkowo, Jaksice, Jaksiczki, Oporówek, Pławin, Radłówek, Stefanowo, Turlejewo;
- 3) obwód Szkoły Podstawowej im. Księdza Kardynała Stefana Wyszyńskiego w Orłowie obejmuje miejscowości: Czyste, Gnojno, Kłopot, Latkowo, Orłowo, Strzemkowo;
- 4) obwód Szkoły Podstawowej im. Rodu Piastów w Tupadłach obejmuje miejscowości: Krusza Duchowna, Krusza Podlotowa, Krusza Zamkowa, Piotrkowice, Popowice, Tupadły, Żalinowo;
- 5) obwód Szkoły Podstawowej im. Orła Białego w Turzanach obejmuje miejscowości: Balczewo, Balin, Jacewo, Komaszycy, Marcinkowo, Marulewy, Miechowice, Olszewice, Słońsko, Trzaski, Turzany;
- 6) obwód Szkoły Podstawowej z oddziałami integracyjnymi im. Mikołaja Kopernika w Sławęcinku obejmuje miejscowości: Batkowo, Cieślin, Kruśliwiec, Mimowoła, Sławęcinek, Sławęcinek, Sójkowo.

§ 3. Określa się następujący plan sieci klas dotychczasowego gimnazjum, prowadzonego przez Gminę Inowrocław na okres od 1 września 2017 r. do 31 sierpnia 2019 r.:

¹⁾ Zmiany tekstu jednolitego wymienionej ustawy zostały ogłoszone w Dz. U. z 2016 r. poz. 1579 i poz. 1948.

- klasy dotychczasowego Gimnazjum im. Mikołaja Kopernika w Sławęcinku, będą prowadzone w Szkole Podstawowej z oddziałami integracyjnymi im. Mikołaja Kopernika w Sławęcinku, Sławęcinek 12, 88-100 Inowrocław.

§ 4. Określa się następujące granice obwodu klas dotychczasowego Gimnazjum im. Mikołaja Kopernika w Sławęcinku na okres od 1 września 2017 r. do 31 sierpnia 2019 r.:

- obwód klas dotychczasowego Gimnazjum im. Mikołaja Kopernika w Sławęcinku prowadzonych w Szkole Podstawowej z oddziałami integracyjnymi im. Mikołaja Kopernika w Sławęcinku, obejmuje miejscowości: Balczewo, Balin, Batkowo, Borkowo, Cieślin, Czyste, Dulsk, Dziennice, Gnojno, Góra, Jacewo, Jaksice, Jaksiczki, Jaronty, Karczyn Wieś, Kłopot, Komaszycy, Krusza Duchowna, Krusza Podlotowa, Krusza Zamkowa, Kruśliwiec, Łatkowo, Łąkocin, Łojewo, Marcinkowo, Marulewy, Miechowice, Mimowoła, Olszewice, Oporówek, Orłowo, Ostrowo Krzyckie, Piotrkowice, Pławin, Pławinek, Popowice, Radłówek, Sikorowo, Sławęcin, Sławęcinek, Słońsko, Sójkowo, Stefanowo, Strzemkowo, Trzaski, Tupadły, Turlejewo, Turzany, Witowy, Żalinowo.

§ 5. 1. Dotychczasowe Gimnazjum im. Mikołaja Kopernika w Sławęcinku zostaje przekształcone w ośmioletnią Szkołę Podstawową z oddziałami integracyjnymi im. Mikołaja Kopernika w Sławęcinku, Sławęcinek 12, 88-100 Inowrocław.

2. Dniem rozpoczęcia działalności przez szkołę, o której mowa w ust. 1, jest dzień 1 września 2017 r.

3. Szkoła, o której mowa w ust. 1, rozpocznie kształcenie w klasie I ośmioletniej szkoły podstawowej w roku szkolnym 2017/2018.

§ 6. Wykonanie uchwały powierza się Wójtowi Gminy Inowrocław.

§ 7. Uchwała wchodzi w życie po upływie 14 dni od dnia ogłoszenia w Dzienniku Urzędowym Województwa Kujawsko - Pomorskiego.

Przewodniczący Rady Gminy

Augustyn Korona

*Nie wnoszę zastrzeżeń
pod względem
formalno - prawnym*

RADCA PRAWNY

14. 03. 2017r. Justyna Jarczyńska

DYREKTOR

Centrum Usług Oświatowych

Gminy Inowrocław

Kd: C3D97D68-5B50-4212-A522-C332B30060A1. Projekt

in Malgorzata Mikowiecka

Uzasadnienie

Stosownie do art. 210 ustawy z dnia 14 grudnia 2016 r. Przepisy wprowadzające ustawę – Prawo oświatowe (Dz. U. z 2017 r. poz. 60) Rada Gminy po uzyskaniu pozytywnej opinii kuratora oświaty podejmuje uchwałę w sprawie dostosowania sieci szkół podstawowych i gimnazjów do nowego ustroju szkolnego, wprowadzonego ustawą – Prawo oświatowe na okres od 1 września 2017 r. do 31 sierpnia 2019 r.

Uchwała stanowi jednocześnie akt założycielski szkoły podstawowej przekształconej z dotychczasowego gimnazjum (art. 129 ust. 1 pkt 1) i winna zawierać informacje dotyczące typu, nazwy i siedziby szkoły, dnia rozpoczęcia działalności przez ośmioletnią szkołę podstawową, roku szkolnego, w którym rozpocznie się kształcenie w klasie I ośmioletniej szkoły podstawowej.

Uchwała Nr XXIV/217/2017 Rady Gminy Inowrocław z dnia 23 lutego 2017 r. w sprawie projektu dostosowania sieci szkół podstawowych i gimnazjów do nowego ustroju szkolnego, wprowadzonego ustawą – Prawo oświatowe, została zaopiniowana pozytywnie przez Kujawsko – Pomorskiego Kuratora Oświaty (pismo z 7 marca 2017 r., znak WNP545.44.2017.WG).

Zarząd Oddziału Związku Nauczycielstwa Polskiego w Inowrocławiu nie wniósł zastrzeżeń do wyżej wymienionej uchwały (L.dz. 15/znp/17 z 6 marca 2017 r.).

Komisja Międzyzakładowa NSZZ „Solidarność” Pracowników Oświaty i Wychowania Okręgu Kujaw Zachodnich pozytywnie zaopiniowała przesłaną uchwałę (L.dz.1119/IX/2017 z 28 lutego 2017 r.).

Uchwała Nr XXIV/217/2017 Rady Gminy Inowrocław z dnia 23 lutego 2017 r. w sprawie projektu dostosowania sieci szkół podstawowych i gimnazjów do nowego ustroju szkolnego, wprowadzonego ustawą – Prawo oświatowe została podana do publicznej wiadomości poprzez umieszczenie na stronie Biuletynu Informacji Publicznej Gminy Inowrocław oraz na tablicy ogłoszeń w siedzibie Urzędu Gminy Inowrocław.

Wobec spełnienia wymogów określonych w ustawie w z dnia 14 grudnia 2016 r. Przepisy wprowadzające ustawę – Prawo oświatowe, wywołanie niniejszej uchwały jest zasadne.

Przewodniczący Rady Gminy

Augustyn Korona

WÓJT
mgr inż. Tadeusz Kacprzak

Nie wnoszę zastrzeżeń
pod względem
formalno - prawnym

RADCA PRAWNY

Justyna Jarznowska

DYREKTOR
Centrum Usług Oświatowych
Gminy Inowrocław